

GMEINI-NOCHRICHTEN



Rünenberg



Kilchberg



Zeglingen



Neuer Sonnenschutz-Tarp beim Schulhaus Rünenberg

Ausgabe 03/2022
(erscheint monatlich)

Allgemeines

Öffnungszeiten

Gemeindeverwaltung Rünenberg

Schulstrasse 50 Dienstag 16.00 – 18.30 Uhr
4497 Rünenberg Donnerstag 9.00 – 11.00 Uhr

Telefon Tel. 061 983 02 60
E-mail gemeinde@ruenenberg.ch
Homepage www.ruenenberg.ch




Gemeindeverwaltung Zeglingen

Wenslingerstrasse 2 Dienstag 9.00 – 11.00 Uhr
4495 Zeglingen Donnerstag 16.00 – 18.30 Uhr

Telefon Tel. 061 983 03 43
E-mail gemeinde@zeglingen.ch
Homepage www.zeglingen.ch

Die Öffnungszeiten von Zeglingen gelten auch für die EinwohnerInnen von Kilchberg.

Redaktion

 Gemeindeverwaltung Zeglingen, Wenslingerstrasse 2, 4495 Zeglingen
 061 983 03 43
 gemeinde@ruenenberg.ch

Redaktionsschluss

Jeweils der 15. des Monats, im Dezember der 10. des Monats

Ausgabe

erscheint monatlich, im Juli keine Ausgabe

Jahresabo

Versand an Ortsansässige gratis, Fr. 40.00 pro Jahr für auswärtige Privatpersonen

Druckvorlagen

Bitte Berichte, Texte, Fotos, etc. wenn immer möglich in Dateiform an folgende E-Mail-Adresse zustellen: gemeinde@ruenenberg.ch

Inserate

Ganze Seite	Fr. 100.—	BxH	(170 mm x 250 mm)
Halbe Seite	Fr. 50.—	BxH	(170 mm x 125 mm)
Viertel Seite	Fr. 25.—	BxH	(80 mm x 125 mm oder 170 mm x 62 mm)

Inserate müssen druckfertig in obigen Massen in Dateiform via USB-Stick oder E-Mail eingereicht werden. Sie werden gegen Barzahlung oder auf Rechnung entgegengenommen.

Für Dorfvereine ist der einmalige Abdruck pro Veranstaltung kostenlos. Weitere Anzeigen für die gleiche Veranstaltung werden kostenpflichtig.

Anregungen/Wünsche

Haben Sie Anregungen, Wünsche, Ideen, Beiträge oder interessante Fotos für die Titelseite? Nehmen Sie mit uns Kontakt auf.

Aus dem Gemeinderat

Informations- und Diskussionsabend zur Überprüfung der Auslastung der Bauzonen

Der Gemeinderat berichtete schon mehrfach in den «Gmeini-Notizen» und an den Gemeindeversammlungen darüber, dass die Gemeinde gegenüber dem Kanton bzw. dem Amt für Raumplanung (ARE) ausweisen muss, wie sie die Auslastung der Bauzonen (Wohn- und Zentrumszonen) zu erhöhen gedenkt. Das Raumplanungsbüro Stierli und Ruggli hat in Zusammenarbeit mit dem Gemeinderat einen entsprechenden Bericht z.H. des Amtes verfasst. Der Gemeinderat möchte den Inhalt des Berichts den interessierten Einwohnerinnen und Einwohnern und Eigentümerinnen und Eigentümern von unüberbauten Baulandparzellen vorstellen. Dazu findet ein Informations- und Diskussionsanlass statt:

Montag, 11. April 2022, 19.00 Uhr im Gemeindesaal Rünenberg

Neue Objekte auf dem Schulareal

In der Umgebung des Schulhauses wurden mehrere Aufwertungen an der Infrastruktur vorgenommen. Der Sandkasten vor dem Kindergarten wurde vom Forstrevier mit einer neuen Umrandung versehen. Zudem wurde ein Sonnenschutz-Tarp installiert.



Auf dem roten Platz wurden die defekten Handballtore durch neue ersetzt.

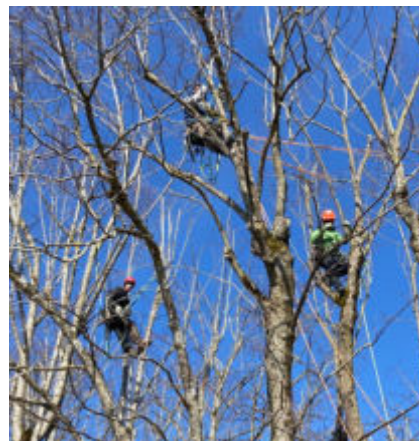


Zu guter Letzt erhielt die Weitsprung-Sprunggrube eine neue Abdeckplane.



Pflegeschnitt Lindenallee

Anfang März führten die Baumpflege-spezialisten/-innen Anja Erni und Markus Gysin einen Pflegeschnitt der 33 Bäume der Lindenallee durch. Dabei wurden lang ausgewachsene Triebe eingekürzt, schwere Äste und Kronenteile entlastet, Totholz ausgeschnitten und das Lichtraumprofil über der Strasse aufgeschnitten. Der Baumschnitt wurde zum grössten Teil zu Hackschnitzeln verarbeitet, ein kleinerer Teil wurde für den Bau einer Wieselburg beiseitegelegt. Ziel des Pflegeschnitts ist es, die Bäume der Lindenallee langfristig erhalten zu können.



Abfallmengen 2021

In Rünenberg sind im letzten Jahr folgende Mengen Abfall (in Tonnen) angefallen: (in Klammern = Vorjahreswerte)

Siedlungsabfälle	97.310	(101.660)
Altkarton	4.600	(5.950)
Altpapier	25.070	(26.040)
Altglas	25.710	(27.820)
Alu/Blech	1.500	(1.650)
Altöl	0.486	(0.464)
Kadaver	1.080	(1.008)
Metall	5.340	(4.290)
Kunststoff	7.070	(1.120)

GEMEINDE RÜNENBERG

Quellschüttungen 2021

Gemäss Quellenrapport 2021 hatten unsere beiden Quellen eine Schüttung von 229'478 m³ (Vorjahr 119'189 m³).

Auch im letzten Jahr schlugen sich die stark unterschiedlichen Witterungsbedingungen auf die Ergüsse nieder.

Im März hatte die Geisshörniquelle eine Schüttung von 610 l/min, im Juni noch 110 l/min, im August 340 l/min, im September wiederum 600 l/min und im Dezember lediglich noch 65 l/min.

Bei der Erlimattquelle waren es im März 310 l/min, im Juni 160 l/min, im August 210 l/min, im September wieder 320 l/min und im Dezember noch 175 l/min.

Baugesuche

- Wiesler Beatrice u. Décoppet Claude Alain, Anbau Carport, **Neuaufgabe: geändertes Projekt**, Allmendstrasse 103, Parzelle 240

Baubewilligungen

- Wohnbaugenossenschaft Raurach, Um- und Ausbau Wohn- und Oekonomiegebäude / Anbau Mehrfamilienhaus mit Autoeinstellhalle und Schopf / Photovoltaikanlage / Velo- unterstand, Riggenbachgasse 21, Parzelle 80

Termine

- **Informations- und Diskussionsabend zur geplanten Kreisschule Rü-Ki-Ze**
Montag, 28. März 2022, 19.30 Uhr
Mehrzweckhalle Zeglingen
(siehe Inserat Verbund)
- **Voranzeige: Banntag**
Donnerstag, 26. Mai 2022



Baumschnittplatz-Lagerplatz auf dem Feld bei der Dürrenmatt

Der **Baumschnitt-Lagerplatz** bleibt
ab 1. Mai 2022 bis
Ende Oktober 2022
geschlossen.

Bitte keinen Baumschnitt mehr ablagern.

Der Gemeinderat Rünenberg dankt.



Inserate

**Ob Landwirt, Handwerker, Coiffeuse oder Kosmetikerin –
wir bringen Ihre Zahlen auf die Reihe**

Buchhaltungsbüro Marzoli & Manfrin

- Buchhaltungen und Abschlüsse
- Steuererklärungen
- Lohnbuchhaltungen

Edmond Marzoli & Malaika Manfrin
4495 Zeglingen
061 981 35 67 / 079 356 36 15 / marzoli@eblcom.ch



irema
haushaltapparate service verkauf

HAUSHALTAPPARATE

Reparaturen & Verkauf

061 981 44 08

Rössligasse 18 Gelterkinden

A photograph of two modern, white front-loading washing machines side-by-side in a brightly lit room.

**ABTAUCHEN
BEI 34 °C**

Gönnen Sie sich eine entspannte sowie vitale Auszeit bei uns am Wisenberg. Entfliehen Sie Ihrem Alltag im Day Spa oder steigern Sie Ihre Vitalität in unserer Fitnessarena.

Alle die, die gar nicht genug bekommen können, haben die Möglichkeit, aus einem unserer attraktiven Abonnements zu wählen. Für ein Jahr voller Aktivität und Dynamik. Für das Gute im Leben.



BAD RAMSACH QUELLHOTEL

Ramsachstrasse 40, Häfelfingen, CH-4448 Laufelfingen
T+ 41 62 285 15 15*, hotel@badramsach.ch, badramsach.ch



GEMEINDE RÜNENBERG



Stolze Kühe, krumme Rüebli - Unser Leben als Kleinbauern

Rico Kessler

160 Seiten, 28 farbige Abbildungen, gebunden, CHF 36.-

Verlag Hier und Jetzt, Zürich, www.hierundjetzt.ch

Print 978-3-03919-557-2

E-Book 978-3-03919-984-6

Einladung zur Lesung

Donnerstag, 28. April, 20 Uhr
Gemeindsaal Rünenberg
(MZH)

1998 haben Claudia Staubli und Rico Kessler den Hof Berg in Rünenberg übernommen. Was sie seither dort erlebt haben, erzählt «Stolze Kühe, krumme Rüebli» in unterhaltsamen Geschichten. Zugleich ist das Buch ein persönlicher Flurgang durch ein Vierteljahrhundert Agrarpolitik und ländliche Entwicklung.

Alle Interessierten sind herzlich eingeladen!

**Was versteht man
unter mobilem
Zahlungsverkehr?**

Die Bank, die direkt
vor Ihre Haustüre fährt.

Fahrplan Rünenberg

Dienstag 13.00 – 14.15 Uhr

Haltestelle Am Weiher

Unsere Dienstleistungen finden Sie unter:

blkb.ch/mobilebank

Wir freuen uns auf Ihren Besuch.

Telefon 061 925 94 94



SiLO12

Das Industriemuseum mit Kultur
Hauptstrasse 75 Läuelfingen

Kunstaussstellung «Grenzen sprengen»

Zum Abschluss des Läuelfinger Skulpturenweges
gibt es im SiLO12 weitere Werke der beteiligten Künstler*innen zu sehen

16. April bis 8. Mai 2022

jeweils Samstag 13-17 Uhr

und Sonntag 11-16 Uhr

freier Eintritt

Herzlich willkommen!
Kultur- und Museumsverein Läuelfingen
und das Team Projekt Grenz-Gänger

GEMEINDE RÜNENBERG

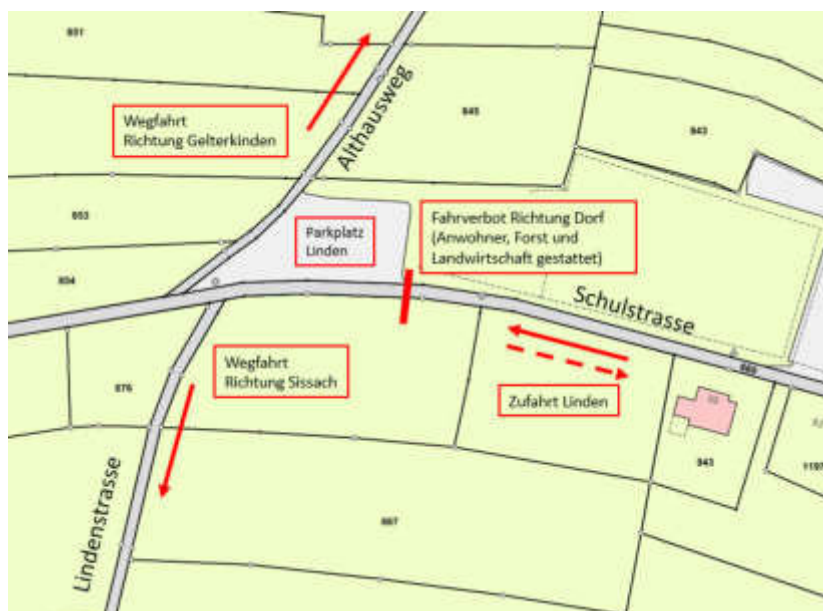
Versuch alternative Verkehrsführung bei den «Linden»

Die Gemeinde Rünenberg wurde in den letzten Jahren als Ausflugsziel immer beliebter. Diese Beliebtheit hat aber bekanntlich auch ihre Schattenseiten. Vorwiegend ist der Bereich auf den Linden und somit insbesondere die Schulstrasse vom Besucherstrom betroffen.

An schönen Tagen und an den Wochenenden fährt zu Spitzenzeiten alle 2-3 Minuten ein Auto auf der Schulstrasse rauf oder runter. Um die Schulstrasse, welche tagtäglich von unseren Kindern als Schulweg oder für den Besuch eines Vereins genutzt wird, die Anwohner der Schulstrasse, sowie den Dorfkern zu entlasten, hat sich der Gemeinderat dazu entschieden, ab April 2022 bis im Herbst 2022 versuchsweise eine alternative Verkehrsführung einzuführen.

Die Versuchsanordnung sieht folgendermassen aus (siehe Skizze)

- Die Zufahrt zum Parkplatz auf den Linden erfolgt wie bisher über die Schulstrasse
- Die Wegfahrt für Auswärtige erfolgt in Fahrtrichtung Sissach via Lindenstrasse/Zielweg (Regelung mittels Signalisation «kein Vortritt»), Fahrtrichtung Gelterkinden via Althausweg
- Die Fahrverbote Lindenstrasse wie auch Althausweg in Richtung Lindenparkplatz bleiben bestehen.
- Für Anwohner (was sinngemäss die Rünenbergerinnen und Rünenberger einschliesst), sowie die Land- und Forstwirtschaft ist die Wegfahrt/Durchfahrt via Schulstrasse weiterhin gestattet.
- Verkehrsmessungen vor und während der Versuchsphase



GEMEINDE RÜNENBERG



Aus dem Gemeinderat

Gemeinderat – Neues Mitglied wird gesucht

Leider hat sich bis zum jetzigen Zeitpunkt noch niemand zur Verfügung gestellt.

Interessierte Personen werden gebeten, sich beim Gemeinderat der bei der Gemeindeverwaltung Kilchberg (Tel. 061 983 03 43) zu melden.

Auskünfte über das spannende Amt eines Gemeinderates erhalten Sie bei allen Gemeinderäten von Kilchberg.

Die Nachwahl wurde auf den 15. Mai 2022 festgelegt.

Es sind alle stimmberechtigten Einwohner und Einwohnerinnen wählbar.

Abfallmengen 2021

In Kilchberg sind im letzten Jahr folgende Mengen Abfall (in Tonnen) angefallen: (in Klammern = Vorjahreswerte)

Siedlungsabfälle	17.190	(16.400)
Altkarton	0.720	(1.760)
Altglas	4.750	(5.700)
Alu/Blech	0.310	(0.250)
Altöl	0.295	(0.152)
Kadaver	siehe Zeglingen	
Metall	1.160	(1.660)
Grüngut	siehe Zeglingen	

Quellschüttung 2021

Gemäss Quellenrapport 2021 hatte unsere Quelle eine Schüttung von 58'320 m³ (Vorjahr 54'000 m³).

Im Februar hatte die Neunbrunnquelle eine Schüttung von 120 l/min, im Mai 110 l/min, im August wiederum 120 l/min und im Dezember noch 100 l/min.

Im Gegensatz zu den Quellen der beiden anderen Verbundgemeinden wird der Erguss der Neunbrunnquelle nicht durch die stark unterschiedlichen Witterungsbedingungen beeinflusst. Sie weist seit Jahren eine sehr stabile Schüttung auf.

Baugesuche / Baubewilligungen

- keine

Termine

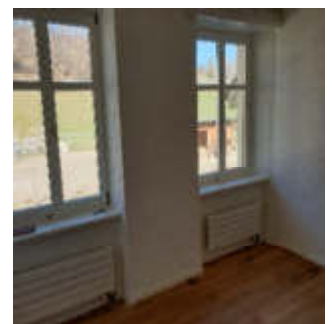
- Informations- und Diskussionsabend zur geplanten Kreisschule Rü-Ki-Ze**
Montag, 28. März 2022, 19.30 Uhr
Mehrzweckhalle Zeglingen
(siehe Inserat Verbund)

Zu vermieten

3 – Zimmerwohnung zu vermieten

Schöne, lichtdurchflutete 3-Zimmerwohnung an der Eitalstrasse 2 in Kilchberg zu vermieten.

Neues Eichenparkett, antiker Kachelofen. Einbauküche. Kellerabteil. 1400.- inkl. Nebenkosten monatlich.



Die Wohnung ist ab April oder nach Vereinbarung bezugsbereit.
Bei Interesse bitte Anne oder Derek McLaren kontaktieren.

061 983 11 52 oder 079 262 94 85

Inserate

Risberger

Hörlidieb

Das Coiffeurstübli mit Charme

Regula Bitterli

Risberg 65

4634 Wisen/SO



Anmeldung:

Telefon: 062 293 39 35

Handy: 079 265 81 86

Arbeitstage:

Montag - Samstag

Abends auf Anfrage

Termine nur auf Voranmeldung



www.risbergerhoerlidieb.ch



Kundenmaurer D. Sacker

4497 Rünenberg / 079 605 28 42

- Maurer / Gipserarbeiten
- Plattenbeläge
- Spanndecken
- Umbauten
- Umgebungsarbeiten
- Renovationen

Für sämtliche Arbeiten im am und ums Haus



STEIN – UND BILDHAUEREI

STEPHAN GRIEDER • 4497 RÜNENBERG

T/F 061 981 39 39 • www.steingeist.ch

GRABSTEINE • SKULPTUREN • KURSE

FÜR FENSTER, TÜR UND TOR...
HABEN WIR **IMMER** EIN OFFENES OHR



Aufforsttag vom 19. März 2022 in Kilchberg

Gut 40 helfende Hände haben am Samstagmorgen, 19. März 2022 im «Buech» beim alljährlichen Aufforsttag der Bürgergemeinde Kilchberg mitangepackt. Nach der Begrüssung des Gemeindepräsidenten Marcel Aeschbacher und interessanten Hintergrundinformationen von Revierförster Andreas Freivogel begann die Arbeit! Ein Teil der Gruppe räumte die Schlagfläche vom groben Astmaterial frei, damit Traubeneichen gepflanzt werden konnten. Diese insgesamt 128 Jungpflanzen wurden mit einem Einzelschutz eingepackt, so dass die Rehe sie nicht abfressen können. Der grüne Schutz bleibt ungefähr sechs bis acht Jahre am jungen Baum.

Der andere Teil der Gruppe säuberte zuerst die Zaunlinie, schlug anschliessend Pfähle ein und zog einen Zaun um die Fläche. Darin wird das Forstrevier Farnsberg im Laufe des Frühlings ebenfalls Eichen pflanzen. Diese Mischform, also das Einzäunen einer Fläche und die Einzelschütze um die Bäume, hat vor allem optische Gründe.

Am Waldrand wurde vor dem Aufforsttag vom Forstrevier Elsbeerbäume und einzelne Büsche gepflanzt.

Der eine oder andere Lesende wird sich nun fragen, wieso im «Buech» Eichen und nicht Buchen gepflanzt werden. Revierförster Freivogel erklärt, dass diese Traubeneiche gut auf den dortigen Boden passe und mit dem erwarteten zukünftigen Klima besser zurechtkomme als die Buche.

Vom ursprünglichen Plan, im Chilchstüdeli zu bräteln, wurde aufgrund der ungemütlichen Bise abgewichen und das Mittagessen in die heimelige «Stall-Stube» vom Preesi Aeschbacher verlegt.



Vielen Dank allen Helferinnen
und Helfern für ihren
tatkräftigen Einsatz!!



Aus dem Gemeinderat

Waldhütte erstrahlt in neuem Glanz

Die Umbauarbeiten an der Waldhütte, umgangssprachlich Jägerhütte genannt, sind zum grössten Teil beendet.

Am Sonntag, 2. Mai 2022 ist eine Einweihungsfeier geplant (s. Inserat in dieser Ausgabe).

Dazu sind alle Einwohnerinnen und Einwohner herzlich eingeladen.

Der Umbau wurde durch zahlreiche freiwillige Helfer unterstützt. Insbesondere die Mitglieder der Jagdgesellschaft Altschloss haben tatkräftig mitgeholfen und viele Stunden mit Bauarbeiten verbracht.

Die Kosten von Fr. 70'000.— können leider nicht eingehalten werden. Es waren diverse Mehrarbeiten nötig, u.a. Zimmer-/Dachdecker, Spengler, Fenster und Blocksteinmauer.

Der Gemeinderat spricht allen Beteiligten einen grossen Dank für den unermüdlichen Einsatz zu Gunsten der neuen Waldhütte aus.

Abfallmengen 2021

In Zeglingen sind im letzten Jahr folgende Mengen Abfall (in Tonnen) angefallen: (in Klammern = Vorjahreswerte)

Siedlungsabfälle	61.250	(63.010)
Altkarton	4.420	(5.230)
Altpapier (Ze & Ki)	19.740	(20.680)
Altglas	14.875	(16.715)
Alu/Blech	1.095	(1.230)
Altöl	0.290	(0.272)
Kadaver (Ze & Ki)	0.683	(0.403)
Metall	2.050	(2.680)
Grüngut (Ze & Ki)	74.430	(74.270)

Quellschüttungen 2021

Gemäss Quellenrapport 2021 hatten unsere beiden Quellen eine Schüttung von 92'016 m³ (Vorjahr 86'184 m³).

Auch im letzten Jahr schlugen sich die stark unterschiedlichen Witterungsbedingungen auf die Ergüsse nieder.

Im Februar hatte die Eschenbrunnquelle eine Schüttung von 400 l/min, im Mai noch 100 l/min, im August wieder 300 l/min, im Oktober noch 110 l/min und im Dezember lediglich 70 l/min.

Bei der Bogenrainquelle waren es im Februar 500 l/min, im Mai noch 85 l/min, im August wieder 400 l/min, im Oktober noch 95 l/min und im Dezember lediglich 60 l/min.

Deponie Wanne

Gemäss Jahresbericht 2021 der Hans Grieder AG, Tecknau, über die Deponie Wanne wurde im vergangenen Jahr 5'495 m³ (Vorjahr 9'062 m³) unverschmutztes Aushubmaterial abgelagert. Der Gemeinderat dankt dem Betreiber für die gute Führung der Deponie bestens.

Baugesuche/Baubewilligungen

- keine

Termine

- Abholzgang**
Samstag, 26. März 2022, **09.30 Uhr**
Treffpunkt: vis-à-vis Lehmattdstrasse 3
- Informations- und Diskussionsabend zur geplanten Kreisschule Rü-Ki-Ze**
Montag, 28. März 2022, 19.30 Uhr
Mehrzweckhalle Zeglingen
(siehe Inserat Verbund)
- Einweihung Waldhütte (Jägerhütte)**
Sonntag, 1. Mai 2022
- Voranzeige: Banntag**
Donnerstag, 26. Mai 2022

Baumschnittplatz-Lagerplatz in der Gipsi

Der **Baumschnitt-Lagerplatz** bleibt
ab 1. Mai 2022 bis
Ende Oktober 2022
geschlossen.

Bitte keinen Baumschnitt mehr ablagern.

Der Gemeinderat Zeglingen dankt.



Nachruf Willy Breitenstein-Gysin

Alt Gemeindepräsident, alt Landratspräsident und Ehrenbürger von Zeglingen, Willy Breitenstein Gysin, ist am 12. Februar im 96. Altersjahr verstorben.

Geboren wurde Willy Breitenstein am 20. April 1926 im Oberdorf in Zeglingen, wo er bis zu seinem Tod gelebt hat. Willy erlebte eine harte Jugendzeit, aufgewachsen in einer kleinbäuerlichen Familie. Sein Vater hielt eine höhere Schulbildung oder den Besuch einer landwirtschaftlichen Schule für unnötige Zeitverschwendung und Willy musste deshalb schon in jungen Jahren hart arbeiten.

Mit 16 Jahren trat Willy dem Gemischten Chor Zeglingen und später dem Männerchor bei. Er war ein begeisterter und überaus begabter Sänger. Als ehemaliger Feuerwehrkommandant sang er auch bis ins hohe Alter im Chor der Altfeuerwehrkommandanten mit. Dank seiner kräftigen Stimme durfte er in all den Jahren manche Solopartien zum Besten geben.



Im Herbst 1948 heiratete Willy seine Partnerin Martha Gysin aus Oltingen. Dieser Ehe entsprossen vier Kinder. Im Alter von 22 Jahren stieg er als Armen- und Bürgerkassier von Zeglingen in die Öffentlichkeitsarbeit ein. Während 34 Jahren gehörte er dem Gemeinderat an, davon 20 Jahre als Gemeindepräsident. In dieser Zeit hat Willy in unserem Dorf viel bewegt, wofür wir ihm heute noch dankbar sind.

Im Jahre 1979 wurde Willy Breitenstein in den Landrat gewählt, dessen Mitglied er 16 Jahre lang war. Zur Krönung seiner politischen Tätigkeit wurde die Wahl zum Landratspräsident für das Amtsjahr 1989/1990. Unvergessen in unserem Dorf bleibt sicher das denkwürdige Landratspräsidentenfest. Während seiner jahrzehntelangen Präsenz in der Politszene leistete er für seine Heimat- und Wohngemeinde Zeglingen, für sein geliebtes Baselbiet und für den Bauernstand Hervorragendes. Willy Breitenstein war ein wahrer Volksvertreter.

Ein stetiges Anliegen von ihm war es, die wunderbare und schützenswerte Landschaft im Zeglingerberg zu erhalten. Die ungenutzten und steilen Hügel im Berg verwucherten zusehends und Willy wollte dies verhindern. Dank seiner Initiative konnte die Weidegenossenschaft Zeglingen gegründet werden. Seither werden diese Flächen von Rindern beweidet und die Bergmatten bleiben weiterhin eine Augenweide für uns alle.

Von Schicksalsschlägen blieb Willy nicht verschont. Im Alter von 45 Jahren verlor er seine geliebte Frau Martha infolge eines Herzschlags. Eine schwere Zeit für ihn und seine Kinder. Sechs Jahre nach dem Tod seiner Frau hat Willy erstmals die Schweiz verlassen, zu einer Kreuzfahrt in die Nordsee. Dort lernte er seine langjährige Lebenspartnerin Elisabeth Strub kennen. Mit ihr konnte er fortan Freud und Leid teilen und viele weitere Reisen in aller Welt unternehmen.

Einen wichtigen und bereichernden Platz nahmen seine Kinder, Gross- und Urgrosskinder ein. Er genoss es, mit ihnen im gleichen Haus zu wohnen.

Willy Breitensteins Lebensrezept war so einfach wie bestechend - positiv denken. Sein Spruch war "Optimist ist der beste Mist". Dank dieser Einstellung konnte sich Willy bis ins hohe Alter bester Gesundheit erfreuen.

Mit Willy Breitenstein ist ein Mann von uns gegangen, der viel für sein Dorf, seinen Berufsstand und das schöne Baselbiet getan hat.

Wir alle werden ihn in bester Erinnerung behalten.

Fredi Rickenbacher
Gemeindepräsident

NEUER STANDORT



Ab Samstag 2. April 2022
sind wir bei Familie Rentsch
(vis à vis Schulhaus)

Wir freuen uns Sie auch dort, mit unseren Hofprodukten, bedienen zu dürfen.

Ihr **Hofladen** Team

Marlis und Madlen

Güdel-Electronics

Ihr Partner für Bild, Ton und PC-Support

Bahnhofstrasse 13, CH-4448 Läuelfingen
www.guedel-electronics.ch

**Ihr Sorglos
Paket
für PC, Tablets etc.**



anrufen und informieren

- Wir unterstützen Sie im Umgang mit Ihren Geräten
- Verkauf und einrichten von Neugeräten

062 299 51 51

Dinkel

Fusspflege Praxis

Nicole Dinkel
dipl. Fusspflegerin SFPV

Aumattweg 7, 4460 Gelterkinder
Tel. 079 621 87 79
www.praxisdinkel.ch

Ich freue mich auf Ihren Besuch

Weitere Angebote für Sie:

- Manicure
- OPI ProSpa
- Gelcolor
- Gutscheine



Aus Datenschutzgründen
sind die
Bevölkerungsmutationen
in der Online-Version
nicht verfügbar.

Gemeinde News App



Gemeinde News App

Die Gemeinde informiert über Wichtiges und Interessantes aus der Gemeinde und dem Gemeinderat zusätzlich auch noch per App (Android/iOS).

Sie können die App unter www.gemeinde-news.com oder direkt im entsprechenden App-Store herunterladen und installieren.

GEMEINDEVERWALTUNGSVERBUND RÜNENBERG-KILCHBERG-ZEGLINGEN

Mitteilungen

Oberbaselbieter Abfallverbund OBAV Pressemitteilung vom 01. März 2022

Im Jahr 2021 wurden in den Gemeinden des Oberbaselbieter Abfallverband OBAV 44'630 Kilogramm, in der **Gemeinde Rünenberg 7'070 Kilogramm** Haushalt-Kunststoffe mit dem Sammelsystem «Bring Plastic back» gesammelt.

Verpackungen, Flaschen, Folien – Kunststoff ist im Haushalt allgegenwärtig. Nach Gebrauch sollte er aber nicht einfach weggeworfen werden, da viele der Materialien wiederverwertbar sind – Recycling lautet das Zauberwort.

Seit August 2020 bieten die 13 Gemeinden des Oberbaselbieter Abfallverband OBAV (Anwil, Böckten, Gelterkinden, Hemmiken, Kilchberg, Oltingen, Ormalingen, Rickenbach, Rothenfluh, Rünenberg, Tecknau, Wenslingen, Zeglingen) die Möglichkeit, Haushalt-Kunststoffe in kostenpflichtigen Sammelsäcken «Bring Plastic back» von sammelsack.ch zu sammeln. Dies verringert nicht nur den Hauskehricht, sondern reduziert auch den Ressourcenverbrauch und den CO₂-Ausstoss.

Insgesamt wurden im Jahr 2021 über den Oberbaselbieter Abfallverband OBAV 44'630 Kilogramm Haushalt-Kunststoffe gesammelt und dem Recycling zugeführt. Dies ist eine beachtliche Menge und zeigt, dass sich auch das Sammeln der vermeintlich kleinen Haushaltsanteile lohnt.

«Bring Plastic back» - Plastik-Recycling, dem Sie vertrauen können

Das Sammelsystem ist nach den strengen Anforderungen des Vereins Schweizer Plastic Recycler zertifiziert. Die Zertifizierung beinhaltet ein komplettes und regelmässiges Stofffluss-Monitoring nach der Methode der EMPA. Dies garantiert, dass aus dem Plastikabfall auf sinnvolle Weise neue Rohstoffe gewonnen werden.

Kunststoff wiederverwertet statt vernichtet

Die Kunststoffsammlung des Oberbaselbieter Abfallverband OBAV ersetzte im stofflichen Recycling 22'315 kg Neumaterial, was 66'945l Erdöl einsparte. Das daraus gewonnene Regranulat reicht zum Beispiel für die Herstellung von 17'434 m Kabelschutzrohren.

Die nicht recyclebaren Mischkunststoffe wurden der Zementindustrie als Ersatzbrennstoff zugeführt und ersetzten so 22'293 kg Stein- oder Braunkohle.

Gegenüber der thermischen Verwertung in einer Kehrichtverwertungsanlage konnten 126'303 kg CO₂-Emissionen eingespart werden. Diese Einsparung entspricht einer Autofahrt mit einem Mittelklassewagen von 972'159 km.

Weitere Informationen finden Sie unter sammelsack.ch

Veranstaltungskalender

09. - 24. April 2022 Frühlingsferien

01. April	Jahresversammlung	Frauenverein Rünenberg	Restaurant Löwen, Rünenberg
02. April	Pastaplausch	Burn-Out Rugger	Turnhalle Rünenberg
03. April	Konzert	AdHoc Chor	Kilchberg
04. April	Schnupperprobe	Burn-Out Rugger	Zivilschutzanlage Rünenberg
09. April	Jodlerabend	Jodlerfründe Wisebärg	Turnhalle Rünenberg
10. April	Palmsontag		
10. April	Konfirmation	Ref. Kirchgemeinde Ki-Rü-Ze	Kirche St. Martin, Kilchberg
15. April	Musik & Wort zum Karfreitag	Ref. Kirchgemeinde Ki-Rü-Ze	Kirche St. Martin, Kilchberg
17. April	Ostern		
21. April	Eiereinzug	Turnverein Rünenberg	Rünenberg
24. April	Eierläset	Turnverein Rünenberg	Weiher/Turnhalle Rünenberg
24. April	Eierläset	Turnverein Zeglingen	Mehrzweckhalle Zeglingen
27. April	Muttertagsbasteln	Kindertagesstätte Wisebärg	Kita-Räumlichkeiten
30. April	Frauezmorge	Frauenverein Rünenberg	Mehrzweckgebäude Rünenberg
30. April	Konzert am Weiher	Musikverein Rünenberg	Weiher Rünenberg

**GEMEINDEVERWALTUNGSVERBUND
RÜNENBERG-KILCHBERG-ZEGLINGEN**

**Informations- und Diskussionsabend zur geplanten Kreisschule
Rünenberg-Kilchberg-Zeglingen**

**Informations- und Diskussionsabend zur geplanten Kreisschule
Rünenberg-Kilchberg-Zeglingen**

Geschätzte Einwohnerinnen und Einwohner der Gemeinden Rünenberg, Kilchberg und Zeglingen

Seit gut einem Jahr arbeitet eine Arbeitsgruppe bestehend aus Schulleitung, Schulräten und Gemeinderäten an der Planung der Kreisschule Rünenberg-Kilchberg-Zeglingen. Damit sich alle interessierten Einwohnerinnen und Einwohner und insbesondere Eltern der betroffenen Schülerinnen und Schüler einen Überblick über den Stand der Arbeiten verschaffen können, lädt die Arbeitsgruppe zum Informationsabend ein:

Montag, 28. März 2022 um 19.30 Uhr in der Mehrzweckhalle Zeglingen

Wir laden Sie herzlich dazu ein, sich informieren zu lassen und sich aktiv an der Diskussion zu beteiligen.

Die Arbeitsgruppe nimmt Ihre Fragen gerne unter

info@schule-ruekize.ch entgegen und wird sie an der Informationsveranstaltung beantworten.

Arbeitsgruppe Kreisschule RüKiZe



GEMEINDEVERWALTUNGSVERBUND RÜNENBERG-KILCHBERG-ZEGLINGEN

Gründeponie

In Kürze werden wir Ihnen unser jährliches Schreiben mit den Hinweisen zur Gründeponie per Post zustellen.

Die nachhaltigste Verwertung von Grünabfall ist noch immer, falls möglich, diesen im eigenen Garten selber zu kompostieren. Sie schaffen damit einen hochwertigen Dünger für Ihren Garten und entlasten damit gleichzeitig die Gemeindedeponie. Für die Benützung der Gründeponie gilt die Selbstdeklaration. Der Grünabfall ist leider immer wieder defizitär.

Da die Berechnung des Gewichts von Grüngut nicht ganz einfach ist, möchten wir eine Hilfestellung bieten.

Handelsübliche Grüngutbehälter, wie sie im Baumarkt erhältlich sind, fassen durchschnittlich rund 15 kg (je nachdem, wie feucht und wie grob geschnitten das Grüngut ist).

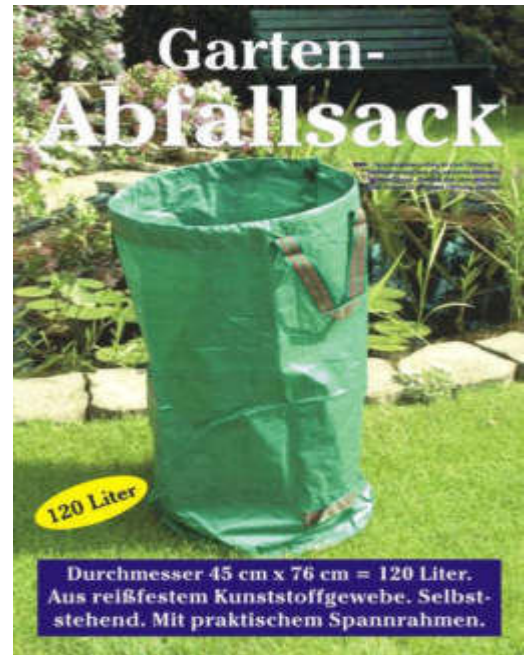
Wenig Material, **bis 200 kg/Jahr** entsprechen ca. 15 vollen Grüngutbehältern,

Mittlere Mengen, **bis 400 kg/Jahr** entsprechen ca. 25 vollen Grüngutbehältern

Grössere Mengen, **bis 600 kg/Jahr** entsprechen ca. 40 vollen Grüngutbehältern

Nebstehend ein handelsüblicher Behälter, Fassung ca. 120 Liter (nicht kg):

Wir bedanken uns für Ihre objektive Selbstdeklaration für das laufende Jahr.



Kantonaler Richtplan Basel-Landschaft (KRIP) – Anpassung 2021

Mitwirkung

Mit der Anpassung 2021 des Kantonalen Richtplans Basel-Landschaft werden ein neues Objektblatt erstellt und verschiedene Objektblätter sowie die Richtplan-Gesamtkarte und die Richtplankarte Verkehrsinfrastruktur angepasst und/oder fortgeschrieben. Die Unterlagen dazu werden im Sinne der Informationspflicht und Mitwirkungsrechte (Art. 4 des Bundesgesetzes über die Raumplanung und § 7 des kantonalen Raumplanungs- und Baugesetzes) öffentlich aufgelegt.

Auflagezeit: 21. Februar – 31. Mai 2022 während der Bürozeiten

Auflageorte: Amt für Raumplanung, Kreuzbodenweg 2, 4410 Liestal (Sekretariat)
Gemeindeverwaltungen der Gemeinden des Kantons Basel-Landschaft

Internet: <https://www.baselland.ch/themen/p/politische-rechte/vernehmlassungen>

Auskünfte: Amt für Raumplanung, Tel. 061 552 59 33

Stellungnahmen zur Anpassung 2021 des Kantonalen Richtplans können bis zum **31. Mai 2022** schriftlich wie folgt eingereicht werden:

per Post: Amt für Raumplanung, Kreuzbodenweg 2, 4410 Liestal

per Mail: raumplanung@bl.ch

Privatpersonen sind gebeten, ihre Stellungnahme direkt an ihre Gemeinde einzureichen.

Amt für Raumplanung

**GEMEINDEVERWALTUNGSVERBUND
RÜNENBERG-KILCHBERG-ZEGLINGEN**

Öffnungszeiten Verwaltung Ostern

**Die Gemeindeverwaltungen bleiben
von Gründonnerstag, 14. April
bis und mit Ostermontag, 18. April 2022
geschlossen.**

Bei Notfällen oder einem Todesfall erreichen Sie uns unter
Natel 079 505 69 28

Wir wünschen Ihnen frohe Ostertage!

Inserate

Denn das Gute ist so nah

- Medikamente
- Naturheilmittel
- Nahrungsergänzung
- Reformartikel
- Tee
- Haushaltartikel
- Kindernahrung
- Säuglingspflege
- Kosmetik
- Geschenk-Ideen
- Dienstleistungen wie
z.B. Impfen, Blutdruck,
Cholesterin

× × × ×

Gutschein

**10% Rabatt auf Ihren
nächsten Einkauf.**

Nicht kummulierbar, nicht auf rezeptpflichtige Medikamente

toppharm
Apotheke & Drogerie
 im Migros-Markt 
Sissach & Gelterkinden



Spruch des Monats

Man muss die Dinge sehen, wie sie sind,
aber man muss sie doch nicht so lassen.

Robert Lembke

Brut- und Setzzeit: Leinenpflicht zum Schutz der Wildtiere



Eine Rehgeiss auf einer Wiese. Bild Andreas Etter

Im Frühling brauchen Wildtiere Schutz bei der Aufzucht ihrer Jungen. Aus diesem Grund gilt vom 1. April bis am 31. Juli die gesetzliche Leinenpflicht und Störungen sind auf ein Minimum zu reduzieren. Auf nächtliche Aktivitäten und Veranstaltungen im Wald sollte während dieser Zeit verzichtet werden.

Die Natur zeigt sich in dieser Jahreszeit von ihrer schönsten Seite. Man fühlt sich voller Energie und möchte raus an die frische Luft. Dabei wird oft vergessen, dass mit den ersten Blüten und dem frischen Bärlauchgeruch viele Wildtiere unbemerkt ihre Jungen auf die Welt bringen. Die trächtige Rehgeiss setzt ihr Kitz ins frische Gras am Waldrand oder in nahegelegene Felder. Bodenbrütende Vögel suchen Wiesen, Waldböden und Felder um ihre Nester zu bauen.

Freizeit im Wald

Wandern, Joggen, Biken, mit dem Hund spazieren, das Pferd bewegen oder mit den Kindern die Natur entdecken. Der Wald bietet Platz für viele Interessen. Er ist aber nicht nur der grösste Freizeitort für Mensch und Haustier, sondern ist vor allem der Lebensraum unserer Wildtiere. Sind die Tiere trächtig oder mit der Brut und Aufzucht der Jungen beschäftigt, brauchen sie besonderen Schutz. Um sie zu schonen, sollten während der Brut- und Setzzeit die Wege nicht verlassen, auf Aktivitäten in der Dämmerung und der Nacht sowie auf Veranstaltungen im Wald verzichtet werden.

Leinenpflicht

Für Hunde weckt ein junger Hase oder Vogel schnell den Spiel- oder Jagdtrieb, ohne dass es die Besitzerin, der Besitzer überhaupt merkt. Manchmal ist ein kleines Wildtier garin leckerer Happen, der unbemerkt im Magen des Hundes landet. Während der Brut- und Setzzeit gilt deshalb die Leinenpflicht zum Schutz der Wildtiere.

Jungtier gefunden – was nun?

Jungtiere werden in Verstecken zurückgelassen, während die Eltern auf Futtersuche gehen. In dieser Zeit bleibt der Nachwuchs alleine zurück. Rehkitze werden nur zum Säugen von der Rehgeiss aufgesucht. Die Jungtiere sind im hohen Gras unauffällig versteckt. Da sie keinen Geruch abgeben, können sie von den Feinden nur schwer gefunden werden. Zum Schutz der Kitze – und auch anderer Jungtiere – sollen diese weder angefasst noch an einen anderen Ort transportiert werden. Sobald sie nach „Mensch“ riechen, werden sie von den Eltern verlassen.

Rehkitze vor dem Mähtod retten

Viele Tiere legen ihre Eier in die Felder der Landwirte. Auch Feldhasen und Rehkitze werden oft in eine Grünfläche gesetzt. Solange das Gras nicht geschnitten wird, ist dies kein Problem. Einige Tage vor dem Mähtermin sollte der Landwirt aber die zuständige Jagdgesellschaft informieren. Diese verblenden die Felder, indem sie die Rehgeiss dazu bringt, die Kitze aus dem Feld zu führen. Die Jungtiere werden zum Teil auch mit moderner Technologie gesucht. Dennoch werden immer wieder Jungtiere übersehen und vermäht. Die Jagdgesellschaften haben viel Fachwissen im Umgang mit Jungtieren und kennen die Gefahren. Mit einer guten Zusammenarbeit zwischen Jagenden und Landwirten können die Jungtiere vor dem Mähtod bewahrt werden.

Ausbildungsbeiträge (Stipendien und Ausbildungsdarlehen)

Der Kanton Basel-Landschaft gewährt nach dem Grundsatz der Subsidiarität (d. h. die Kosten können weder durch Angehörige noch auf andere Weise aufgebracht werden) Ausbildungsbeiträge an folgende Ausbildungsrichtungen nach abgeschlossener obligatorischer Schulzeit und unter der Voraussetzung der Anerkennung der Ausbildungsstätte:

- Berufslehren und Anlehren;
- Fachhochschulen;
- Fachschulen;
- Höhere Fachschulen;
- Maturitätsschulen;
- Schulen für Allgemeinbildung;
- Universitäten;
- Vollzeitberufsschulen.

Folgende Kategorien von Personen können sich um Ausbildungsbeiträge bewerben, sofern sie im Kanton Basel-Landschaft stipendienrechtlichen Wohnsitz haben:

- Personen mit Schweizer Bürgerrecht einschliesslich Auslandschweizer und Auslandsschweizerinnen mit Baselieler Bürgerrecht;
- Personen ohne Schweizer Bürgerrecht mit einer kantonalen Niederlassung (Ausweis C) oder einer Aufenthaltsbewilligung (Ausweis B) mit seit fünf Jahren legalem Status in der Schweiz.

Besondere Bestimmungen gelten für anerkannte Flüchtlinge und EU-Bürgerinnen und -Bürger (für Details verweisen wir Sie auf unsere Webseite oder unsere Telefonnummer 061 552 79 99).

Bewerbung / Formulare

Gesuche um Ausrichtung von Ausbildungsbeiträgen sind auf einem besonderen Formular, das bei der Abteilung Ausbildungsbeiträge, Rosenstrasse 25, 4410 Liestal (Telefon: 061 552 79 99), bezogen werden kann, vollständig ausgefüllt innerhalb der vorgeschriebenen Frist (s. «Eingabefristen») der Steuerbehörde bei der Wohnsitze Gemeinde der Eltern des Bewerbers oder der Bewerberin einzureichen. Von dieser wird sie nach Kontrolle der Angaben auf der ersten Seite und Eintrag der eiterlichen Steuerfaktoren auf der letzten Seite direkt an die erwähnte Adresse weiter geleitet.

Im Jahr 2022 wird neu die Möglichkeit der elektronischen Gesuchseinreichung geschaffen. Näheres wird zu gegebener Zeit mitgeteilt werden.

Beilagen

Wer sich zum ersten Mal um Ausbildungsbeiträge bewirbt, hat dem Anmeldeformular das Zeugnis der zuletzt besuchten Schule oder das zuletzt erworbene Abschlusszertifikat oder -diplom beizulegen. Besteht ein Lehr- oder Ausbildungsvertrag, so ist davon ebenfalls eine Kopie mit einzureichen. Zwingend ist auf dem Anmeldeformular die Sozialversicherungsnummer anzugeben. Sind die Eltern der sich bewerbenden Person gerichtlich getrennt oder geschieden, so muss ein Auszug aus dem entsprechenden Urteil mit Angaben über eine allfällige Kindesunterstützung sowie über die gerichtlich bestätigten Kindesalimente beigelegt werden. Personen ohne Schweizer Bürgerrecht müssen eine Kopie der Niederlassungsbewilligung beziehungsweise der Aufenthaltsbewilligung beifügen, anerkannte Flüchtlinge eine Kopie des sie betreffenden Asylentscheids mit Angaben über die Kantonszuweisung. Bezieht sich das Erstgesuch auf eine Zweitausbildung, also eine Ausbildung in einer anderen als der angestammten Berufsrichtung, so ist dies zudem der Kommission für Ausbildungsbeiträge gegenüber schriftlich und belegt zu begründen.

Eingabefristen

Gestützt auf § 16 Absatz 2 des Gesetzes über Ausbildungsbeiträge werden für die Einreichung der Gesuche folgende Termine festgelegt, wobei der Zeitpunkt der Einreichung bei der Wohnsitze Gemeinde der Eltern massgeblich ist:

1. Auf den 28.02.2022 haben Gesuche für das Lehrjahr 2021/22 einzureichen:

Berufslernende, die ihre Lehre im Sommer 2021 angetreten haben, oder bisherige Bewerber und Bewerberinnen, die in einem Vorjahr ihre Lehre begonnen haben.

2. Auf den 30.04.2022 haben Gesuche einzureichen:

Schüler, Schülerinnen und Studierende, die ihre Ausbildung in den Monaten Januar, Februar, März oder April 2022 beginnen, oder bisherige Bewerber und Bewerberinnen, die in einem Vorjahr in diesen Monaten mit ihrer Ausbildung begonnen haben.

3. Auf den 31.08.2022 haben Gesuche einzureichen:

Schüler, Schülerinnen und Studierende, die ihre Ausbildung in den Monaten Mai, Juni, Juli oder August 2022 beginnen, oder bisherige Bewerber und Bewerberinnen, die in einem Vorjahr in diesen Monaten mit ihrer Ausbildung begonnen haben.

4. Auf den 31.10.2022 haben Gesuche einzureichen:

Schüler, Schülerinnen und Studierende, die ihre Ausbildung in den Monaten September, Oktober, November oder Dezember 2022 beginnen, oder bisherige Bewerber und Bewerberinnen, die in einem Vorjahr in diesen Monaten mit ihrer Ausbildung begonnen haben.

5. Auf den 28.02.2023 haben Gesuche für das Lehrjahr 2022/23 einzureichen:

Berufslernende, die ihre Lehre im Sommer 2022 antreten werden.

Bei den angegebenen Daten handelt es sich um Endtermine für die Abgabe des Formulars bei der Wohnsitze Gemeinde der Eltern beziehungsweise des massgeblichen Elternteils; wir empfehlen dringend eine frühzeitige Einreichung, da auf verspätete Anmeldungen nicht eingetreten werden kann.

Bisherige Bezüger und Bezügerinnen von Ausbildungsbeiträgen

Da die Prüfung der Stipendienberechnung pro Ausbildungsjahr vorgenommen wird, müssen auch Personen, die im Vorjahr einen Ausbildungsbeitrag zugesprochen erhalten haben, ein Erneuerungsgesuch stellen; es besteht kein Automatismus.

Auskünfte und weitere Informationen

Für Informationen wenden Sie sich bitte an die Abteilung Ausbildungsbeiträge (Telefon: 061 552 79 99), Rosenstrasse 25, 4410 Liestal. Weitere aktuelle Hinweise zu Ausbildungsbeiträgen des Kantons Basel-Landschaft finden Sie im Internet unter: <http://stipendien.bl.ch>, die Mailadresse lautet: stipendien@bl.ch.

Bildungs-, Kultur- und Sportdirektion
Berufsbildung, Mittelschulen und Hochschulen
Ausbildungsbeiträge

Schulpost



Geschätzte Leserinnen und Leser

Passend zu unserem Jahresthema «Ein bäumiges Jahr» entdecken wir den Wald zu allen Jahreszeiten. Auf unserem Streifzug durch den Winterwald am 24. Februar konnten wir bereits Vorboten des Frühlings vernehmen. Wir lauschten dem Gezwitscher des Buchfinken, und die Sonne wärmte unsere Gesichter. Die Laubbäume zeigten sich noch kahl, doch das satte Grün der Nadelbäume malte bereits kräftige Farben in den Wald. Wir alle waren unter der fachkundigen Leitung der Waldpädagogin Sylvia Kammermeier «Feuer und Flamme» für die Entdeckungen in der Natur.

Die Kinder hörten aufmerksam den Anleitungen zum Entfachen eines Feuers und des Spurenlesens zu.





Martinsblatt

Die Informationsseite der evangelisch-reformierten
Kirchgemeinde Kilchberg - Rünenberg - Zeglingen

www.ref-kilchberg.ch

Gemeindeanlässe April 2022

GOTTESDIENSTE

Sonntag, 3. April

Einladung nach Oltingen

Palmsonntag, 10. April

10 Uhr, Konfirmationsgottesdienst mit Pfarrer Stephan Degen-Ballmer

Karfreitag, 15. April

17 Uhr, Musik und Wort zu Karfreitag
Musik: Yvonne Yiu und Ensemble
Wort: Pfarrehepaar Degen-Ballmer

Ostersonntag, 17. April

10 Uhr, Abendmahlsgottesdienst mit Pfarrerin Regina Degen-Ballmer, besondere Musik mit Alphorn-Trio und Orgel, anschliessend Eiertütschen

Sonntag, 24. April

10 Uhr, Gottesdienst mit Pfarrerin Regina Degen-Ballmer

Freitag, 29. April

17 Uhr, Fiire mit de Chliine, Leonie Mastellaro und Pfarrerin Regina Degen-Ballmer

KONFIRMATION 2022



Am 10. April feiern wir Konfirmation. Die 13 Jugendlichen aus unserer Kirchgemeinde machen sich Gedanken zu den drei christlichen Kardinaltugenden «Glaube-Liebe-Hoffnung», wie sie bei Paulus im 1. Korintherbrief, Kapitel 13 erwähnt werden.

Konfirmiert werden: Alexa Baumgartner (Rü), Severin Bürgin (Rü), Leonie Degen (Ze), Arwen Graf (Ki), Joy Grieder (Rü), Jan Grieder (Rü), Fabian Gysin (Ze), Alena Hess (Ze), Samira Kos (Ze), Salome Mathä (Ki), Kaja Rickenbacher (Ze), Alena Ruckstuhl (Rü) und Finn Sacker (Rü).

KINDERKIRCHEN-NACHMITTAG VON PALMSONNTAG BIS OSTERSONNTAG

TIPP



Am Gründonnerstag 14. April, 13.30-16 Uhr, laden wir zum KinderKirchen (KiKi)-Nachmittag in und rund um die Kirche St. Martin ein.

Wir hören die Ostergeschichte aus der Bibel und werden uns anschliessend an Stationen mit dieser Geschichte spielend, rätselnd und bastelnd auseinandersetzen.

Jugendliche der Oberstufe helfen als JungleiterInnen mit.

Der KiKi-Nachmittag eignet sich für Kinder ab Kindergarten bis und mit 4. Klasse. Einladungen sind verteilt worden.

Anmeldung bis 4. April ans Pfarramt.

FIIRE MIT DE CHLIINE

«Die chliini Ruppe Nimmersatt»

Freitag, 29. April, 17 Uhr

Es ist Frühling geworden und wir gestalten deshalb das Fiire mit der schönen Geschichte der «Kleinen Raupe Nimmersatt» (Eric Carle). Anschliessend basteln wir einen passenden Bhaltis zusammen. Der kleinkindergerechte Gottesdienst für Gross und Klein dauert wieder ungefähr eine halbe Stunde. Herzliche Einladung an alle Eltern mit Kindern ab Geburt bis und mit 2. Kindergarten. Bitte für die Kinder ein Kissen zum Sitzen mitbringen!

Für die Kirchenpflege

Martina Müller-Buser, Rünenberg, 079 326 29 95

Evangelisch-reformiertes Pfarramt

Pfrn. Regina und Pfr. Stephan Degen-Ballmer

061 981 21 20

rdegenballmer@bluewin.ch sdegenballmer@bluewin.ch

Musik ist immer auch Verkündigung. In diesen Gottesdiensten verbindet sich die Sprache der Musik und die des gesprochenen Wortes in ganz besonderer Weise.

Im 2022 gehen wir mit (Kirchen-)liedern durch das Jahr.

Karfreitag, 15. April 2022, 17 Uhr
„O Haupt voll Blut und Wunden“

Musik: Yvonne Yiu (Cembalo, Klavier, Orgel) Reina Abe (Querflöte),
Stefan Hofstetter (Oboe), Renato Wiedemann (Violine),
Katherina Leimgruber (Cello), Arno Reichert (Bass)

Wort: Pfrn. Regina Degen-Ballmer und Pfr. Stephan Degen-Ballmer



15. April, 17 Uhr
Karfreitag

in der Kirche St. Martin, Kilschberg BL

2022



PASTA- PLAUSCH

mit BAR

SA, 2. April 2022

Turnhalle Rünenberg

ab 18:30 Uhr

präsentiert von: Burn-Out Rugger Rünenberg



Pasta à discretion

Wir freuen uns auf Dich!

Burn-Out Rugger
www.burnoutrugger.ch

Der Pasta-Plausch
wird unterstützt von:

 grafik
station

BURN-OUT?

Denn chum in eusi SälbschthilfeGUGGÄ
jewiils am Mentig am 8i.

Mir biete Musigtherapie und 1 Wuche Stressabbou.
Mäld di bimene Burn-Out Rugger
oder chum id gratis Therapiestund am

4. April 2022 am 8i Zobe

i dr Zivilschutzalag in Rünenberg.

Mir freue eus!





Liebe Einwohner von Rünenberg, liebe Gäste

Nach zwei Jahren Durststrecke freut sich der Turnverein Rünenberg euch zum alljährlichen Eierleset einzuladen.

Die Mädchen und Buben der Jugendriegen sind fleissig am verbessern ihrer Wurftechnik und Laufqualitäten. Sie freuen sich, euch einen spannenden Eierläset zu bieten, und hoffen auf tatkräftige Unterstützung aus dem Publikum.

Datum **Sonntag 24. April**

Zeit **14:00 Uhr**

Ort **Beim Weiher**

Nach dem Eierleset findet für ALLE der Eiertätsch bei/in der Turnhalle statt.

Es würde uns sehr freuen, euch beim Eierleset und dem anschliessenden Eiertätsch begrüßen zu dürfen.

Bei sehr schlechtem Wetter wird nur der Eiertätsch durchgeführt.



Der Eiereinzug findet am Donnerstag 21. April ab ca. 17.30 Uhr durch die Aktivriege statt.

Gerne informieren wir die interessierten Neuzuzüger über den Eierleset und den Eiertätsch.

Bei Abwesenheit können Eier und Spenden auch gerne vor der Haustüre deponiert werden.

SONNTAG, 24. APRIL

EIERLÄSET

ZEGLINGEN

- Beginn: 14.00 Uhr
- Sportplatz bei der MZH
- Unterhaltung für die ganze Familie
- Anschliessend gratis «Eierdätsch»
- Für alle in der MZH
- Wirtschaft mit Kaffee & Kuchen

Der Turnverein freut sich über viele Zuschauer

Und dankt ganz herzlich für die Eier-&Barspenden.

(Eiersammlung am Donnerstag 21. April 2022 ab 19.00 Uhr)





Frauenverein Rünenberg

„Frauezmorge“

Samstag, 30. April 2022



Mit einem Vortrag über
«Resilienz»

Beginn: 9.00 h

Schluss: ca. 11.00 h

Ort: Mehrzweckgebäude Rünenberg, 1. Stock

Kosten: Fr. 20.-- für Mitglieder,
Fr. 25.-- für Nichtmitglieder

Anmeldung: Bis spätestens, **Freitag, 22. April 2022** an:

Susan Wagner
Eva Buser

Tel. 061 983 11 30 / susan.wagner@hispeed.ch
Tel. 061 981 58 46 / buser.eva@gmail.com

Was ist Resilienz?

Der Begriff Resilienz bezeichnet allgemein die Fähigkeit des Menschen, außergewöhnliche Anforderungen und schwierige Situationen ohne negative Folgen für die psychische Gesundheit zu bewältigen.

Nach einem feine Zmorge wird uns **Frau Jolanda Keller**, Resilienz-Trainerin nach dem Bambus-Prinzip®, einen Einblick in ihr Resilienz-Coaching geben.

Gäste aus Kilchberg und Zeglingen sind herzlich willkommen.

Wir freuen uns auf einen gemütlichen Samstagvormittag mit Euch.

Der Vorstand

2022 endlich wieder da!



Musik am Weiher



Essen & Getränke
ab 18:00

Konzertbeginn
19:00

am 30. April beim Schmittli Rüenenberg

Verstärkung gesucht!



Spielst Du ein Blechblas- oder Percussion-Instrument oder hast Lust, es (wieder) einmal zu versuchen?

Dann bist Du bei uns richtig!

Wir sind ein aktiver Verein mit einer gesunden Mischung aller Altersgruppen und in Brass Band Besetzung ein vielseitiges Repertoire.

Neben unseren zwei jährlichen Anlässen - dem Jahreskonzert im Spätherbst und «Musik am Weiher» im Frühling - nehmen wir jeweils am kantonalen Musiktag teil und sorgen am einen oder anderen zusätzlichen Event für musikalische Unterhaltung.

Wir proben jeweils Mittwochabend von 20.15-22.00 Uhr in unserem Probelokal neben dem Gemeindesaal in Rüenenberg.

Weitere Informationen bekommst Du von unserem Präsi Marco Baumgartner unter 076 470 04 68. Wir freuen uns auf Deinen Anruf!

Jagdverein Altschloss
Bürgergemeinde Zeglingen
Natur- und Vogelschutzverein
4495 Zeglingen

Einweihung der Jagdhütte mit überdachtem Aserplatz



Im letzten Jahr konnte die Jagdhütte in einem gemeinsamen Projekt der Bürgergemeinde Zeglingen und des Jagdvereins Altschloss mit einem überdachten Aserplatz ergänzt werden. Dies auch dank der Unterstützung von vielen freiwilligen Helfern. Der Aserplatz, die Feuerstelle und das bereitstehende Brennholz stehen künftig Jägern, Einwohnern und Wanderern zur Nutzung zur Verfügung.

Zum Abschluss der Arbeiten möchte der Jagdverein Altschloss, die Bürgergemeinde Zeglingen und der Natur- und Vogelschutzverein, das vollendete Werk gerne einweihen und laden dazu die Bevölkerung von Zeglingen wie folgt ein:

Datum: Sonntag, 1, Mai
Zeit: 09:30 Uhr
Besammlung: Kreuzung Eschenbrunn/Hofacker
Programm: Wanderung via Bogerai, Gipsi, Skihütte zur Jagdhütte
Zwischenhalte mit Informationen zu Jagd, Wald und Natur durch Jäger und Mitglieder des Natur- und Vogelschutzvereins
Ankunft in der Jagdhütte ca. 12 Uhr
Jagdmobil mit vielen Tieren und fachlichen Auskünften durch Jäger und Mitglieder des Natur- und Vogelschutzvereins
Verpflegung vom Grill von der Bürgergemeinde offeriert
Einweihung Jagdhütte
Abschluss und Ausklang bei gemütlichem Beisammensein
Kleine Festwirtschaft mit Getränken, Kaffee und Süßem

Der Jagdverein Altschloss, die Bürgergemeinde Zeglingen und der Natur- und Vogelschutzverein freuen sich auf viele interessierte Gäste.

Juni 2022

Freilicht-Theater
Läufelfingen
im SiL012



Hauenstein

Ticketverkauf

ab dem 1. April 2022 unter
www.silo12.ch/freilicht-theater



Samariterverein Wenslingen-Oltingen



Kurs BLS-AED-SRC Komplett

Es kann jeden treffen.... auch Sie, Ihre Angehörigen, Ihre Freunde oder Ihre Arbeitskollegen.

Jede Minute zählt! Wird nach einem Herzstillstand nicht sofort Erste Hilfe geleistet, sinken die Überlebenschancen rapide (mit jeder Minute um 10%). Zur Überbrückung, bis der Rettungsdienst da ist, können Laien mit Herzdruckmassage beginnen bis der Patient in professionelle Hände kommt.

Inhalt:

- Symptome und Massnahmen bei einem Herzstillstand und Schlaganfall
- Notfallsituationen
- Technik der CPR, sowie Anwendung des AED-Gerätes (Defi)

Zielgruppe:

Alle ... die wissen wollen, was bei einem Herzstillstand zu tun ist

Datum: Mo, 09.05.22 oder Mo, 30.5.22
Zeit: 19 – 22 Uhr
Kosten: Fr. 150.-- inkl. Taschenmaske
Ort: Florianstube Oltingen (Beim Feuerwehr Magazin)
Anmeldeschluss: 20.04.2022

Für weitere Auskünfte oder andere Kurse, können Sie sich jederzeit bei mir melden.

Sandra Buess

Kurs- und Technische Leiterin, SV-Wenslingen-Oltingen, Kohlweg 138, 4493 Wenslingen,
Tel. 079 383 80 08, sandra.buess@bluewin.ch



Samariterverein Wenslingen-Oltingen



Kindernotfall Kurs

Sind Sie frisch Eltern oder Grosseltern geworden und wissen nicht, was bei einem Notfall bei den Kleinen zu tun ist? Dann ist dieser Kurs genau das richtige für Sie.

Inhalt:

- Kinderkrankheiten und Notfallsituationen
- Technik der CPR bei Kindern
- Anwendung des AED-Gerätes (Defi)

Daten: Di, 26.04.22 um 8.30-11.30 Uhr,
Mo, 09.05.22 um 13-16 Uhr,
Mo, 23.05.22 um 19-22 Uhr

Kosten: Fr. 150.--
Ort: Florianstube Oltingen (Beim Feuerwehr Magazin)
Anmeldeschluss: 20.04.2022

Für weitere Auskünfte oder andere Kurse können Sie sich jederzeit melden.

Sandra Buess

Kurs- und Technische Leiterin, SV-Wenslingen-Oltingen, Kohlweg 138, 4493 Wenslingen,
Tel. 079 383 80 08, sandra.buess@bluewin.ch



Wir suchen
per sofort oder nach Vereinbarung:

einsatzfreudige/r
Betriebsmitarbeiter/in

(Pensum: 50 – 100 %)

sowie

Säger/in auf Bandsäge

(Pensum: 50 – 100 %)

Für Ihr Auto nur das Beste

Garage-Pneuservice

Lenkgeometrie-Center

Sommerreifen

zu Top

Preisen

le GARAGE

**IHR
AUTOMOBIL-
FACHMANN
FÜR ALLE
MARKEN**

- Service an allen Fahrzeug-Marken
- MFK- Vorbereitung inkl. Vorführung
- Lenkgeometrie-Center
- Abgastest
- Reifen & Zubehör
- Gratis Ersatzwagen
- Gratis Abhol- & Bringservice
- Reifenmontage bis 26 Zoll
- Räder-Hotel
- Moderne Werkstatteinrichtung,
- Diverse Diagnosegeräte.
- 8 verschiedene homologierte Oel-
- Sorten von Castrol

***Brauchen Sie einen Service oder Beratung
Wir freuen uns auf Ihren Besuch***



ERNE HOLZTECHNIK

HOLZBAU | BEDACHUNGEN | SANIERUNGEN

ALTE HAUENSTEINSTRASSE 1A | 4448 LÄUFELFINGEN
079 760 79 87 | ERNE-HOLZTECHNIK.CH

Sie träumen von einem neuen Dachfenster?

Auf Wunsch mit passendem Futter aus eigener Produktion



Egal ob Austausch oder Neueinbau,

wir sind vom Fach!